

# Listocatalogo caladai a biomassa



**FEBBRAIO 2024**

RISERVATO INSTALLATORI E PARTNERS

CALDAIE  
A BIOMASSA

CALDAIE  
A GAS

SISTEMI  
SOLARI TERMICI

IMPIANTI  
A PAVIMENTO

CALDAIE  
IN ACCIAIO

POMPE DI  
CALORE



## **L'azienda e la sua storia: dalle origini... alla transizione energetica**

Stepclima è il marchio di una azienda giovane nata nel 1998 per soddisfare la esigenza sempre più diffusa nel settore di avere prodotti e servizi di qualità dedicati all'installatore termoidraulico che desidera competere sul mercato con la massima attenzione per l'utente finale. Al centro della mission aziendale vi è quindi il prodotto le cui caratteristiche di eccellenza e di completezza di gamma assicurano la piena soddisfazione del consumatore e dell'intera filiera distributiva.

Una nota di grande attenzione è dedicata al servizio post vendita e alle attività connesse. Sono oltre 280 i SAT (servizi assistenza tecnica) sul territorio che vengono riuniti periodicamente presso la sala corsi aziendale per l'aggiornamento e l'addestramento sui nuovi prodotti. Stepclima dedica la massima attenzione ai dettagli progettuali e costruttivi sia alle caldaie funzionanti a combustibili tradizionali sia alle caldaie a combustibili rinnovabili. Per entrambe le gamme di prodotto dispone di proprie unità produttive. L'impegno aziendale si concretizza con la grande sensibilità ai consumi e alla igienicità delle emissioni. Nel segmento caldaie a gas l'offerta è completa con l'utilizzo delle migliori tecnologie disponibili per la condensazione mettendo al primo posto l'affidabilità del prodotto.

Nel settore delle energie rinnovabili l'impegno in termini di ricerca tecnologica si concretizza con una ampia scelta di caldaie a combustibili solidi in tronchetti e a combustibili solidi granulari. Proprio nel settore delle biomasse Stepclima ha dimostrato la capacità di prevenire i tempi investendo con largo anticipo rispetto al mercato conquistando rapidamente una posizione di leadership di prodotto. Tutti i prodotti Stepclima sono progettati con rigide specifiche tecniche in materia di sicurezza e comfort per il consumatore.

# CALDAIE BIOMASSA

ORIENTAMENTO ALLA SCELTA .....	6	CALDAIE A PELLETT CON ACCUMULO .....	19
INCENTIVI CONTO TERMICO GSE .....	8	CALDAIE A PELLETT .....	20
CALDAIE COMBinate LEGNA/PELLETT 5 STELLE. ...	10	GENERATORE DI ARIA CALDA A PELLETT .....	22
CALDAIE A LEGNA CONTO TERMICO .....	12	COCLEE E CONTENITORI .....	23
CALDAIE COMBinate LEGNA/PELLETT C.T. ....	13	ACCESSORI E RICAMBI .....	25
CALDAIE A PELLETT CONTO TERMICO .....	14	STUFE A PELLETT .....	28
CALDAIE A LEGNA .....	16	ACCUMULI .....	30
CALDAIE COMBinate LEGNA/GASOLIO COND. ....	18	POMPE DI CALORE ACS .....	38
CALDAIE COMBinate PELLETT/GASOLIO COND. ...	19		

pg. 4

# MURALI A GAS

CALDAIE MURALI A GAS PREMISCELATE .....	43	CALDAIE MURALI CONDENSAZIONE PER APPLICAZIONI SOLARI MX SUN .....	58
CALDAIE MURALI A GAS PREMISCELATE FAST .....	51	SISTEMI IBRIDI .....	63
CALDAIE MURALI CONDENSAZIONE DOPPIO SCAMBIATORE LOW NOX. ....	53	ACCESSORI E SCARICHI .....	66
CALDAIE MURALI CONDENSAZIONE DOPPIO SCAMBIATORE LOW NOX CON ACCUMULO .....	56	VALVOLE TERMOSTATICHE .....	72
		CALDAIE MURALI A TIRAGGIO NATURALE .....	74
		CALDAIE MURALI A GAS DI POTENZA .....	75

pg. 42

# PANNELLI SOLARI

PANNELLO A CIRCOLAZIONE FORZATA .....	84
ACCESSORI .....	85

pg. 84

# RISCALDAMENTO A PAVIMENTO

pg. 105

# CALDAIE IN ACCIAIO

GRUPPI TERMICI A CONDENSAZIONE .....	114
CALDAIE IN ACCIAIO CONVENZIONALI .....	115

pg. 113

# POMPE DI CALORE

POMPE DI CALORE SPLITTATE .....	118	SISTEMI DA INCASSO .....	125
POMPE DI CALORE MONOBLOCCO .....	122		
SEPARATORI IDRAULICI .....	123		

pg. 117

# LISTINO RISCALDAMENTO A PAVIMENTO

## PANNELLO ISOLANTE PLASTIFICATO



Pannello termoformato bianco

Materiale: polistirene espanso sinterizzato (EPS 150) accoppiato a termoformato plastico rigido con pellicola film HIPS 600

Classe di reazione al fuoco: Euroclasse E - UNI EN 13501

Conduttività termica dichiarata:  $\lambda=0,034 \text{ W/(m K)}$

Passo: 5, 10, 15, 20, 25, 30 cm

Marchatura: CE

Conforme alla specifica tecnica della norma EN 13163

Colore: nero

Dimensione: 1400 x 800



Codice	Descrizione	Scatole m <sup>2</sup>	Prezzo €/m <sup>2</sup>
1PVPOL30	Pannello plastificato 30 (10+22 bugna)	24,64	13,80
1PVPOL40	Pannello plastificato 40 (20+22 bugna)	17,92	14,95
1PVPOL50	Pannello plastificato 50 (30+22 bugna)	13,44	18,40
1PVPOL60	Pannello plastificato 60 (40+22 bugna)	11,20	21,85
1PVPOL70	Pannello plastificato 70 (50+22 bugna)	8,96	26,45
1PVPOL80	Pannello plastificato 80 (60+22 bugna)	7,84	29,90

## PANNELLO ISOLANTE TERMOACUSTICO

Sistema isolante termoacustico composto da un pannello bistrato accoppiato a rivestimento con film rigido e con bordi perimetrali ad incastro.

Il pannello bistrato è costituito da una lastra superiore in EPS sinterizzato stampato con bugne e da una inferiore in EPS sinterizzato additivato di grafite con prestazioni acustiche migliorate.

Il pannello consente una posa ad incastro del tubo di diametro 15-17 con passo modulare di 5 cm.

Prodotto marcato CE, norma di riferimento UNI EN 13163:2009 e UNI EN 1264-4.

Dimensioni pannello: 1380 x 690 mm

Spessore totale pannello: 50 mm (Rd 1,05) 60 mm (Rd 1,40) 70 mm (Rd 1,70)

Conduttività termica  $\lambda= 0,031 \text{ W/mK}$  [EPS strato acustico]

Conduttività termica  $\lambda= 0,033 \text{ W/mK}$  [EPS strato isolante]

\* Prodotto disponibile su ordinazione



**CONTROLLARE**

Codice	Descrizione	Scatole m <sup>2</sup>	Prezzo €/m <sup>2</sup>
1PVFH50P5TA	Pannello termoacustico 50 (30+20 bugna)	11,40	18,19
1PVFH60P5TA	Pannello termoacustico 60 (40+20 bugna)	9,50	20,33
1PVFH70P5TA	Pannello termoacustico 70 (50+20 bugna)	7,60	22,47



### ATTREZZO FISSAGRAFFETTE

Strumento necessario per il fissaggio mediante le graffette (cod. 1PVCL1004) del tubo al pannello isolante di tipo piano.

Codice	Descrizione	Scatole pz.	Prezzo €/pz.
1PVFISSA	Macchinetta fissagraffette (Tacker)	1	471,80
1PVCL1004	Graffetta per fissaggio tubo con apposito attrezzo (tacker)	30	0,14



### FASCIA PERIMETRALE IN POLIETILENE ESPANSO

Un lato è parzialmente adesivo (per l'applicazione alle pareti verticali) e l'altro lato con foglio in PE da sormontare al pannello per evitare infiltrazioni del massetto. Prodotto a norma DIN 4109, ha uno spessore di 8 mm ed una altezza di 150/250 mm.

Codice	Descrizione	Scatole m	Prezzo €/m
1PVN5X15100	Nastro perimetrale H 150 mm (sp. 5 mm)	50	1,24
1PVN8X15100	Nastro perimetrale H 150 mm	50	1,78
1PVN8X25100	Nastro perimetrale H 250 mm	50	2,00



### ADDITIVO TERMOFLUIDIFICANTE PER MASSETTO

Liquido ad alta concentrazione di elementi sintetici esente da cloro e altri elementi corrosivi, utilizzato per incrementare le proprietà di conduttività ed elasticità del massetto cementizio di copertura.

Dosaggio indicativo: 1 litro/100 kg cemento oppure 3 litri/m<sup>3</sup> di calcestruzzo.

Codice	Descrizione	Scatole kg	Prezzo €/kg
1PVADD310	Additivo per massetto	10	5,35



### ADDITIVO ANTIALGA

Liquido anticorrosivo filmante additivato con antialga, protegge dall'ossidazione, dalla corrosione e dalla formazione di alghe e organismi microbiologici.

Dosaggio indicativo: 1% cioè 1 litro ogni 100 litri di acqua di impianto.

Codice	Descrizione	Scatole l	Prezzo €/l
1PVALG001	Additivo antialga per impianto	1	20,00

## TUBO IN POLIETILENE RETICOLATO PE -XA



Materiale: Tubazione per riscaldamento e raffreddamento a pavimento in polietilene reticolato PEX ad alta densità PE-XA, conforme EN ISO15875, realizzato con barriera anti diffusione dell'ossigeno in EVOH costruito secondo DIN 4726 a tre strati; è certificato con codice identificativo AENOR 001/640.

Pressione nominale PN 10, temperatura di utilizzo massima 95°C a 6 bar, conducibilità termica 0,35 - 0,38 W/mK. Fornito in bobine.

Tubo: ø 17 x 2 mm

Colore: bianco

Codice	Descrizione	Scatole m	Prezzo €/m
1PVBOA172200	Tubo PE-XA 17x2 (rotolo da 200 mt)	200	1,42
1PVBOA172400	Tubo PE-XA 17x2 (rotolo da 400 mt)	400	1,42
1PVBOA172600	Tubo PE-XA 17x2 (rotolo da 600 mt)	600	1,42

## TUBO MULTISTRATO PE-Xb/Al/PE-Xb



Tubo multistrato MULTYLAYER (PE-Xb/Al/PE-Xb conforme alle classi 1 - 2 - 4 e 5 della norma UNI-EN ISO 21003 e DIN 4726. Composto da un doppio strato interno ed esterno in polietilene reticolato PE-Xb (metodo B ai silani) legati tramite speciale adesivo ad uno strato intermedio in lega di alluminio saldato longitudinalmente (TIG testa a testa). Garantisce un alto livello di modellabilità della struttura, completa barriera all'ossigeno,

igiene totale e alta resistenza alla corrosione grazie alla conduzione del fluido nello strato interno di PE-Xb. Temperatura max d'esercizio: 95°C. Temperatura max di picco: 110°C. Pressione max a 95: 10 bar. Conduttività termica a 20°C: 0,43 W/mK. Permeabilità all'ossigeno: 0 mg/l. Rugosità: 7 µm. Certificato DVGW, KIWA, KOMO.

Codice	Descrizione	Scatole mt	Prezzo €/m
1PVBO162200	Tubo multistrato 16x2 (rotolo da 200 mt)	200	1,40
1PVBO162500	Tubo multistrato 16x2 (rotolo da 500 mt)	500	1,40

## TUBO IN POLIETILENE PE-RT



Tubo in polietilene a resistenza termica maggiorata formato da tre strati:

- Lo strato più interno realizzato in PE-RT (polietilene a resistenza termica maggiorata, non reticolato);
- Lo strato più esterno realizzato in EVOH (etilen-vinil-alcool) che è una barriera di qualche decina di µm che rende il tubo praticamente impermeabile all'ossigeno riducendo i fenomeni corrosivi nell'impianto;
- Lo strato intermedio costituito da una sottilissima pellicola polimerica altamente adesiva che mantie-

ne uniti i due strati precedenti.

Il prodotto è conforme alla norma EN ISO 22391-2 (Plastics piping systems for hot and cold water installations-PE-RT), alla norma DIN 4726 (prescrizioni sul grado di impermeabilità all'ossigeno) e al D.M. Nr.174 del 06/04/2004 (regolamento per i materiali da utilizzati negli impianti per acque destinate al consumo umano).

Codice	Descrizione	Scatole m	Prezzo €/m
1PVPER17200	Tubo PE-RT 17x2 (rotolo da 200 mt)	200	0,97
1PVPER17250	Tubo PE-RT 17x2 (rotolo da 250 mt)	250	0,97
1PVPER17500	Tubo PE-RT 17x2 (rotolo da 500 mt)	500	0,97
1PVPER20200	Tubo PE-RT 20x2 (rotolo da 200 mt)	200	1,48
1PVPER20250	Tubo PE-RT 20x2 (rotolo da 250 mt)	250	1,48
1PVPER20500	Tubo PE-RT 20x2 (rotolo da 500 mt)	500	1,48



## CASSETTA PER COLLETTORE

Cassetta per collettore in lamiera zincata, con anta verniciata bianca, piedini regolabili in altezza e telaio regolabile in profondità.

Dimensioni: L=50/60/85/100 cm – H=63 cm – P=80/150 mm

All'interno è dotata di guide di fissaggio per le staffe del collettore.

- Cassetta da 50 cm per collettori da 1" da 3-4-5 vie;
- Cassetta da 60 cm per collettori da 1" da 6-7 vie;
- Cassetta da 85 cm per collettori da 1" da 8-9-10-11 vie;
- Cassetta da 100 cm per collettori da 1" da 12-13 vie.

Codice	Descrizione	Scatole pz.	Prezzo €/pz.
1PVCAS05011	Cassetta per collettore da 50 cm	1	101,00
1PVCAS06011	Cassetta per collettore da 60 cm	1	121,00
1PVCAS08511	Cassetta per collettore da 85 cm	1	144,00
1PVCAS10011	Cassetta per collettore da 100 cm	1	167,00

## TESTA TERMoeLETRICA PER COLLETTORE



- 1PVTEL220 Tensione di alimentazione 230 VAC (normalmente in posizione di chiusura – con tensione apre) con cavo di alimentazione a 2 fili;
- 1PVTF220 Tensione di alimentazione 230 VAC con contatto di fine corsa (normalmente in posizione di chiusura – con tensione apre) con cavo di alimentazione a 4 fili;

Codice	Descrizione	Scatole pz.	Prezzo €/pz.
1PVTEL220	Testina termoelettrica 230 V a 2 fili	1	34,00
1PVTF220	Testina termoelettrica 230 V a 4 fili con fine corsa	1	34,00

## RACCORDO DOPPIO SPECIALE PER TUBO PEX



Raccordo doppio per riparazione per tubo 17x2.

Codice	Descrizione	Scatole pz.	Prezzo €/pz.
1PVRACO2	Raccordo doppio per tubo 17x2	1	5,00

## RACCORDI ADATTATORI PER TUBO MULTISTRATO

Raccordi a compressione per tubo multistrato con filetto  $\frac{3}{4}$  Eurocono per l'innesto della tubazione al collettore.



Codice	Descrizione	Scatole pz.	Prezzo €/pz.
1PVRAMU16X2	Raccordo adattatore per tubo multistrato 16x2	2	3,24
1PVRAMU 20X2	Raccordo adattatore per tubo multistrato 20x2	2	3,50

## RACCORDI ADATTATORI PER TUBO PEX

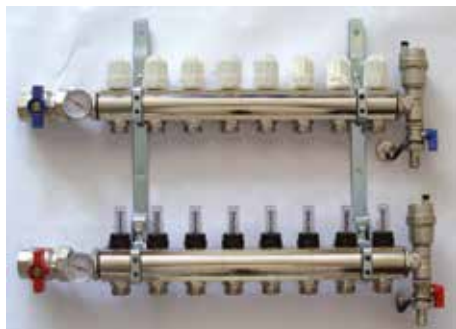
Raccordi a compressione per tubo in polietilene con filetto  $\frac{3}{4}$  Eurocono per l'innesto della tubazione al collettore.



Codice	Descrizione	Scatole pz.	Prezzo €/pz.
1PVRA17X2	Raccordo adattatore per tubo 17x2	2	3,13
1PVRA20X2	Raccordo adattatore per tubo 20x2	2	3,13



## COLLETTORE DI DISTRIBUZIONE DA 1" IN OTTONE



Collettore di distribuzione da 1" in ottone nichelato composto da:

- Collettore di mandata con regolatori/ misuratori di portata;
- Collettore di ritorno completo di valvole di intercettazione manuali predisposte per la regolazione elettrotermica (attuatori termoelettrici);
- Staffe di fissaggio disassate con spessori antivibrazione;
- Valvole a sfera di intercettazione da 1" (blu e rossa) con bocchettone con termometro 0-80°C;
- Terminali a "T" con valvole di sfiato automatiche e valvole a sfera con portagomma per carico/scarico impianto;
- Gli adattatori per l'innesto del tubo non sono inclusi.

Codice	Descrizione	Scatole pz.	Prezzo €/pz.
1PVCOLC03	Collettore completo da 1" a 3 vie	1	229,00
1PVCOLC04	Collettore completo da 1" a 4 vie	1	261,00
1PVCOLC05	Collettore completo da 1" a 5 vie	1	292,00
1PVCOLC06	Collettore completo da 1" a 6 vie	1	325,00
1PVC OLC07	Collettore completo da 1" a 7 vie	1	358,00
1PVCOLC08	Collettore completo da 1" a 8 vie	1	387,00
1PVCOLC09	Collettore completo da 1" a 9 vie	1	423,00
1PVCOLC10	Collettore completo da 1" a 10 vie	1	455,00
1PVCOLC11	Collettore completo da 1" a 11 vie	1	487,00
1PVCOLC12	Collettore completo da 1" a 12 vie	1	518,00
1PVCOLC13	Collettore completo da 1" a 13 vie	1	550,00

## COLLETTORE DI DISTRIBUZIONE DA 1" 1/4 IN OTTONE



Collettore di distribuzione da 1" 1/4 in ottone nichelato composto da:

- Collettore di mandata con regolatori/ misuratori di portata;
- Collettore di ritorno completo di valvole di intercettazione manuali predisposte per la regolazione elettrotermica (attuatori termoelettrici);
- Staffe di fissaggio disassate con spessori antivibrazione;
- Valvole a sfera di intercettazione da 1" 1/4 (blu e rossa);
- Valvole di sfiato aria automatica, valvole di scarico acqua, 2 termometri e 2 tappi laterali ciechi;
- Profondità del collettore 110 mm;
- Gli adattatori per l'innesto del tubo non sono inclusi.

Prodotto disponibile su ordinazione

Codice	Descrizione	Scatole pz.	Prezzo €/pz.
1PVC1LC03	Collettore completo da 1"1/4 a 3 vie	1	322,00
1PVC1LC04	Collettore completo da 1"1/4 a 4 vie	1	373,00
1PVC1LC05	Collettore completo da 1"1/4 a 5 vie	1	424,00
1PVC1LC06	Collettore completo da 1"1/4 a 6 vie	1	474,00
1PVC1LC07	Collettore completo da 1"1/4 a 7 vie	1	525,00
1PVC1LC08	Collettore completo da 1"1/4 a 8 vie	1	553,00
1PVC1LC09	Collettore completo da 1"1/4 a 9 vie	1	601,00
1PVC1LC10	Collettore completo da 1"1/4 a 10 vie	1	674,00
1PVC1LC11	Collettore completo da 1"1/4 a 11 vie	1	723,00
1PVC1LC12	Collettore completo da 1"1/4 a 12 vie	1	776,00
1PVC1LC13	Collettore completo da 1"1/4 a 13 vie	1	824,00





## COLLETORE DA 1" IN INOX

Collettore di distribuzione da 1" in acciaio inox AISI 304 composto da:

- Collettore di mandata con regolatori/misuratori di portata;
- Collettore di ritorno completo di valvole di intercettazione manuali predisposte per la regolazione elettrotermica (attuatori termoelettrici);
- Staffe di fissaggio disassate con spessori antivibrazione;
- Valvole a sfera multifunzione con scarico aria manuale, carico acqua e termometri scala 0-80°C;
- Tappi ciechi con guarnizione O-ring
- Gli adattatori per l'innesto del tubo non sono inclusi.

Codice	Descrizione	Scatole pz.	Prezzo €/pz.
1PVCOLC03IX	Collettore completo da 1" a 3 vie	1	159,00
1PVCOLC04IX	Collettore completo da 1" a 4 vie	1	181,00
1PVCOLC05IX	Collettore completo da 1" a 5 vie	1	203,00
1PVCOLC06IX	Collettore completo da 1" a 6 vie	1	224,00
1PVCOLC07IX	Collettore completo da 1" a 7 vie	1	245,00
1PVCOLC08IX	Collettore completo da 1" a 8 vie	1	268,00
1PVCOLC09IX	Collettore completo da 1" a 9 vie	1	290,00
1PVCOLC10IX	Collettore completo da 1" a 10 vie	1	311,00
1PVCOLC11IX	Collettore completo da 1" a 11 vie	1	334,00
1PVCOLC12IX	Collettore completo da 1" a 12 vie	1	355,00
1PVCOLC13IX	Collettore completo da 1" a 13 vie	1	377,00

## CLIPS FISSATUBO

Graffette di fissaggio manuali/ con attrezzo per l'ancoraggio del tubo al pannello isolante.



Codice	Descrizione	Scatole pz.	Prezzo €/pz.
1PVCLIO03	Graffetta fissatubo manuale uncinata	200	0,14
1PVCLIO05	Graffetta fissatubo manuale a cavalletto	100	0,19

## RETE ANTIRITIRO PER MASSETTO

Rete antiritiro per massetti in fibra di vetro, resistente agli alcali del cemento, con maglie 4x4 cm.

Ideale per l'armatura ed il rinforzo dei massetti civili.

Viene fornita in rotoli da 50 m con altezza 1 m

\* Prodotto disponibile su ordinazione



Codice	Descrizione	Scatole m	Prezzo €/m
1PVRETE	Rete antiritiro per massetti in fibra di vetro	50	3,08

## CURVE DI PROTEZIONE TUBO

Curve in materiale plastico rigido a 90° che consentono di proteggere i tubi in zona ingresso del collettore.



Codice	Descrizione	Scatole pz.	Prezzo €/pz.
1PVCUR001	Curva di protezione per tubo $\Phi$ 17	1	1,28
1PVCUR002	Curva di protezione per tubo $\Phi$ 20	1	1,83



## SROTOLATORE

Strumento da utilizzare per lo svolgimento del tubo durante la sua posa.

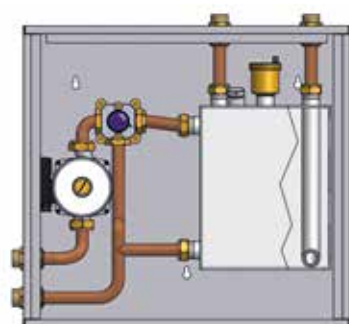
Codice	Descrizione	Scatole pz.	Prezzo €/pz.
1PVSROTO	Srotolatore per tubo	1 pz.	589,00



### CASSETTA IDRAULICA DI MISCELAZIONE

Cassetta di miscelazione motorizzata senza puffer. Comprende valvola miscelatrice motorizzata, centralina di termoregolazione, sonda esterna e termostato di sicurezza. Idonea per essere applicata a un puffer o anche direttamente a caldaia a biomassa per la distribuzione su impianto a pavimento (non per caldaia murale). Dimensioni: 260 mm (B) x 490 mm (H) x 140 mm (profondità).

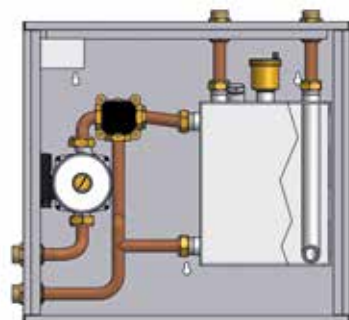
Codice	Descrizione	Scatole pz.	Prezzo €/pz.
CASMIX01P2	Cassetta idraulica con circolatore 7 m	1	690,00



### CASSETTA IDRAULICA DI MISCELAZIONE CON PUFFER

Cassetta di miscelazione manuale con puffer. Comprende valvola miscelatrice manuale (punto fisso), puffer da 8 litri, sfiato automatico, valvola di scarico, circolatore elettronico (7 mt), termostato di sicurezza, raccordi e tuberie. Ottimale per installazione a valle di caldaia murale. Dimensioni: 500 mm (B) x 490 mm (H) x 140 mm (profondità).

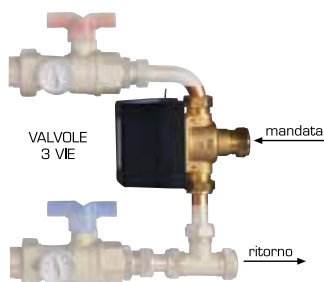
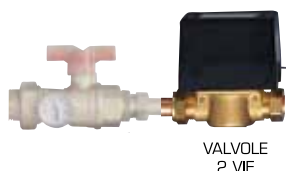
Codice	Descrizione	Scat. pz.	Prezzo €/pz.
CASMAND1P2	Cassetta idraulica manuale con circolatore 7 m	1	629,00



### CASSETTA IDRAULICA DI MISCELAZIONE AUTOMATICA CON PUFFER

Cassetta di miscelazione automatica (con funzione climatica) con puffer. Comprende valvola miscelatrice motorizzata a controllo automatico, scheda elettronica di controllo, sonda esterna, puffer da 8 litri, sfiato automatico, valvola di scarico, circolatore elettronico (7 mt), termostato di sicurezza, raccordi e tuberie. Ottimale per installazione a valle di caldaia murale con funzione climatica. Dimensioni: 500 mm (B) x 490 mm (H) x 140 mm (profondità).

Codice	Descrizione	Scat. pz.	Prezzo €/pz.
CASMOTO1P2	Cassetta idraulica motorizzata con circolatore 7 m	1	1.004,00



### VALVOLA DI ZONA PER COLLETTORE

Valvola di zona con contatto di fine corsa a due o tre vie.

Codice	Descrizione	Scatole pz.	Prezzo €/pz.
VAL0403P1	Valvola di zona a tre vie	1	177,00
VAL0600P1	Valvola di zona a due vie	1	190,00

# CONDIZIONI GENERALI DI GARANZIA E ASSISTENZA POST VENDITA

## Attenzione:

prima di procedere all'acquisto il cliente è tenuto a verificare la presenza di un SAT autorizzato nella zona in cui il prodotto verrà installato.

Qualora, il cliente decida di procedere all'acquisto del prodotto e di installarlo in zona non coperta dalla rete dei Servizi tecnici di assistenza (di seguito SAT aziendali) in caso di guasto in garanzia, riceverà in ogni caso i ricambi richiesti, ma i costi di mano d'opera e di trasferimento, che verranno sostenuti per le riparazioni, non saranno riconosciuti o accettati dall'azienda e saranno a carico del cliente stesso. I ricambi richiesti saranno inviati al cliente (o al SAT che effettuerà la riparazione), in contrassegno in attesa che il cliente (o il SAT stesso) invii in azienda i pezzi difettosi.

Se questi ultimi saranno riconosciuti in garanzia, l'azienda provvederà all'accredito di quanto precedentemente fatturato.

Il cliente inoltre è tenuto al pagamento del diritto di chiamata, anche in caso di guasto imputabile al prodotto in garanzia, qualora l'installazione avvenga in zone difficilmente raggiungibili (vette di montagne, località molto sperdute, ecc.) e comunque fuori dai centri abitati con meno di 5.000 abitanti, o distanti oltre 10 km dalla sede del SAT di zona. Vedi punto 7 delle condizioni di garanzia di seguito riportate.

La richiesta di pezzi in garanzia deve essere accompagnata dal talloncino riportante il numero di matricola del prodotto e il codice a barre, l'attestazione di acquisto (fattura o scontrino fiscale) e fotocopia del certificato di garanzia.

La mancata spedizione del talloncino di garanzia in azienda entro 1 mese dalla data di acquisto o installazione, fa decadere i diritti di garanzia.

Le attività svolte dal centro assistenza nell'interesse dell'utente a completamento dell'installazione, quali riempimento impianti, sfiati, collegamenti allo scarico, posizionamento di filtri defangatori, ecc., sono a carico dell'utente finale stesso e non fanno parte del collaudo iniziale del prodotto.

Ad integrazione di quanto sopra, si riportano di seguito le condizioni di garanzia che regolano il rapporto azienda-cliente-SAT indicate nel certificato di garanzia del prodotto.

## Condizioni di garanzia per le caldaie

**1)** Per il collaudo iniziale se la distanza tra il Servizio Assistenza Tecnica più vicino e il luogo di installazione della caldaia è superiore a 10 km è dovuto il diritto di chiamata al Centro Assistenza autorizzato. Il collaudo iniziale è obbligatorio; in sua mancanza decade la validità della garanzia.

La richiesta di collaudo deve essere inoltrata ad avvenuto completamento degli allacciamenti elettrici ed idraulici e del riempimento dell'impianto.

**2)** La garanzia delle caldaie STEP ha validità 24 mesi dalla data del collaudo (salvo diverse indicazioni sui prodotti) comunque non oltre 30 mesi dalla data di spedizione o fabbricazione.

La garanzia si limita a tutti i componenti di caldaia e prevede la sostituzione o la riparazione gratuita di ogni componente che presentasse difetti di fabbricazione.

Per tutti gli interventi in garanzia successivi al collaudo iniziale, all'utente rimane esclusivamente a carico il rimborso del diritto fisso di chiamata, salvo quanto previsto dal paragrafo 7.

**3)** La presente garanzia esclude danni e difetti derivati da:

- a) Trasporto di terzi e/o negligente conservazione del prodotto;
- b) Mancata manutenzione o interventi effettuati da personale non autorizzato;

- c) Uso di combustibili non idonei come carbone, rifiuti tossici, solfuri, materiali in genere con potere calorifico superiore a 4000 Kcal/Kg o con elevata capacità corrosiva;
- d) Funzionamento pompa impianto senza controllo termostato minima (65°C);
- e) Mancanza valvola miscelatrice;
- f) Formazione di calcare;
- g) Corrosione degli impianti;
- h) Mancato collegamento delle valvole di sicurezza allo scarico;
- i) Mancanza pompa di ricircolo;
- l) Forzata sospensione del funzionamento della caldaia o qualsiasi altro danno non imputabile alla ditta costruttrice;
- m) Condotto di evacuazione fumi non idoneo, o non conforme EN 1806;
- n) Corrosione elettronica da acque acide o solfuree (correnti vaganti);
- o) Attacco corrosivo del combustibile nel magazzino legna;
- p) Corrosioni dovute a correnti di ionizzazione causate da differenziali di temperatura per assenza di pompa di ricircolo.

**4)** Il materiale sostituito in garanzia è di esclusiva proprietà della ditta STEP s.r.l. e deve essere reso senza ulteriori danni, munito degli appositi tagliandi debitamente compilati. Il reso deve essere fatto esclusivamente attraverso i servizi tecnici autorizzati STEP.

**5)** L'utente deve esibire il certificato di avvenuto collaudo per usufruire delle prestazioni gratuite inerenti al periodo di garanzia.

**6)** La richiesta di collaudo verrà evasa prontamente dal Centro Assistenza di Zona (SAT aziendale). Per esigenze di carattere organizzativo, si consiglia di richiedere l'intervento del Centro Assistenza per il collaudo e le operazioni annuali di pulizia prima dell'inizio della stagione fredda.

**7)** Non verranno riconosciuti rimborsi o indennizzi per costi sostenuti dal cliente utilizzatore causati da applicazioni o installazioni anomale (seppur causati dal difetto del prodotto riconosciuti in garanzia), come installazioni su tetti, in scantinati difficilmente accessibili, centrali termiche con accessi particolarmente difficoltosi ecc.. Non verranno riconosciuti indennizzi dovuti a svuotamenti impianti, disinstallazione della caldaia e successiva installazione, sconnessione elettrica e relativa riconnessione. Con particolare riferimento a zone isolate o difficilmente raggiungibili come cime di montagne, vallate isolate ecc., e comunque fuori dai centri abitati con meno di 5000 abitanti, è facoltà del centro assistenza di zona richiedere euro 0,6 per Km come rimborso spese di intervento oltre il diritto fisso di chiamata.

**8)** I modelli INOX, prevedono una garanzia legale di due anni alla quale si somma un periodo di ulteriori 8 anni di garanzia convenzionale per totali 10 anni per il corpo caldaia. Per corpo caldaia si intende la componente metallica in acciaio inox della caldaia stessa esclusi porte, cassa fumi e tutti gli accessori o componenti applicati, quali i refrattari, le parti di consumo in ghisa come la griglia o i catalizzatori, e il quadro elettrico.

In caso di guasto, il servizio tecnico di zona, su segnalazione

dell'utente finale, esamina il prodotto e, a proprio insindacabile giudizio, provvede alla sostituzione dello stesso o alla riparazione.

Nell'ipotesi che la riparazione non risulti possibile, le modalità di sostituzione seguiranno il principio dell'ammortamento (o rimedio secondario) come di seguito indicato.

All'utente verrà riconosciuta una riduzione del prezzo originario di acquisto della caldaia calcolato sul listino ufficiale dell'anno di acquisto o sul valore indicato in fattura (se l'acquisto è stato fatto direttamente) di un importo pari al valore medesimo proporzionale al periodo di effettivo di utilizzo rapportato al periodo di garanzia complessiva (legale più convenzionale).

A titolo esemplificativo, se l'utente ha acquistato una caldaia per l'importo di 5000 € coperto da garanzia complessiva di 10 anni e si riscontra un difetto dopo 8 anni di funzionamento, si procederà a un indennizzo pari a  $5000 \times 2/10 = 1000$  €. Tale importo verrà scontato in sede di acquisto della caldaia sostitutiva o rimborsato, a scelta del cliente finale.

Il cliente inoltre è tenuto al pagamento del diritto di chiamata, anche in caso di guasto imputabile al prodotto in garanzia, qualora l'installazione avvenga in zone difficilmente raggiungibili (vette di montagne, località molto sperdute, isole ecc.) e comunque fuori dai centri abitati con meno di 5.000 abitanti, o distanti oltre 10 km dalla sede del SAT di zona.

9) Per qualsiasi controversia è competente in linea esclusiva il Foro giudiziario di Mantova.

### **Condizioni generali di garanzia per impianti fotovoltaici.**

Per tutti i componenti dell'impianto opera la garanzia legale di 2 anni in conformità all'art. 128 e seguenti Parte IV, Titolo III, Capo I e Capo I-bis, del Codice del consumo.

Alla garanzia legale si aggiungono ulteriori 8 anni di garanzia convenzionale sugli inverter, ulteriori 8 anni o 6.000 cicli sulle batterie e ulteriori 23 anni per i moduli fotovoltaici, alle condizioni di seguito riportate.

Per ogni componente dell'impianto si fa riferimento alle condizioni ufficiali definite dal relativo produttore. Il produttore è indicato nella descrizione inserita nella proposta di vendita e in fattura. Sul sito web del produttore sono indicate le condizioni di garanzia sempre aggiornate.

Sarà pertanto il produttore, in sede di verifica tecnica dell'articolo reso, a definire la riparazione, la sostituzione o la non applicabilità delle condizioni di garanzia.

La garanzia è, in ogni caso, da ritenersi esclusa se il danno è causato da:

- trasporto di terzi e/o negligente conservazione del prodotto
- eventi atmosferici, o terremoti
- utilizzo non corretto o improprio del prodotto,
- manomissione dello stesso,
- mancata manutenzione o interventi effettuati da personale non autorizzato
- fenomeni corrosivi causati da scarichi di impianti industriali o da cicli trattamento rifiuti
- utilizzo in condizioni fuori dal range di tensione, frequenza, intensità e potenza indicato nella tabella tecnica accompagnatoria di ogni singolo componente
- disturbi provenienti dalla rete, picchi di tensione, connessioni precarie o criticità causate dal Gestore della rete elettrica che non garantiscono una connessione stabile a 230 V e 50Hz per gli impianti monofase e i 400 V per gli impianti trifase.

### **Condizioni generali di Assistenza Post Vendita per Impianti Fotovoltaici**

Prima di procedere all'acquisto il cliente è tenuto a verificare la presenza di un SAT autorizzato nella zona in cui il prodotto verrà installato.

Qualora il cliente decida di procedere all'acquisto del prodotto e di installarlo in zona non coperta dalla rete dei Servizi tecnici di assistenza (di seguito SAT aziendali), in caso di guasto in garanzia, riceverà in ogni caso i ricambi richiesti, ma i costi di trasferimento, che verranno sostenuti per le riparazioni, non saranno riconosciuti o rimborsati dall'azienda e saranno a carico del cliente stesso.

I ricambi richiesti saranno inviati al cliente (o al SAT che effettuerà la riparazione) in contrassegno, in attesa che il cliente (o il SAT stesso) invii in azienda i pezzi difettosi. Se questi ultimi saranno riconosciuti in garanzia, l'azienda provvederà all'accredito di quanto precedentemente fatturato.

Nei casi in cui il difetto del prodotto sia riscontrato dopo il periodo di 2 anni di operatività della garanzia legale e all'interno della garanzia convenzionale, e contestualmente ricorrano le condizioni di sostituzione del prodotto riconosciute dal produttore, le modalità di sostituzione seguiranno il principio dell'ammortamento (o rimedio secondario) come di seguito indicato.

All'utente verrà riconosciuta una riduzione del prezzo originario di acquisto di un importo pari al valore esposto nella fattura di vendita originaria proporzionale al periodo di effettivo di utilizzo rapportato al periodo di garanzia complessiva (legale più convenzionale).

A titolo esemplificativo, se l'utente ha acquistato un inverter al prezzo di 1000 € coperto da garanzia complessiva di 10 anni e si riscontra un difetto dopo 8 anni di funzionamento, si procederà a un indennizzo pari a  $1000 \times 2/10 = 200$  €. Tale importo verrà scontato in sede di acquisto del componente sostitutivo o rimborsato, a scelta del cliente finale.

Il cliente inoltre è tenuto al pagamento del diritto di chiamata, anche in caso di guasto imputabile al prodotto in garanzia, qualora l'installazione avvenga in zone difficilmente raggiungibili (vette di montagne, località molto sperdute, isole ecc.) e comunque fuori dai centri abitati con meno di 5.000 abitanti, o distanti oltre 10 km dalla sede del SAT di zona.

La richiesta di pezzi in garanzia deve essere accompagnata dal talloncino riportante il numero di matricola del prodotto e il codice a barre, l'attestazione di acquisto (fattura o scontrino fiscale) e fotocopia del certificato di garanzia. La mancata spedizione del talloncino di garanzia in azienda entro 1 mese dalla data di acquisto o installazione, farà decadere i diritti di garanzia.

Ad integrazione di quanto sopra, si riportano di seguito le ulteriori condizioni di garanzia che regolano il rapporto azienda-cliente-SAT indicate nel certificato di garanzia del prodotto.

1) La garanzia complessiva (legale più convenzionale) dei componenti ha validità 10 anni per gli inverter, 10 anni o 6000 cicli per le batterie e di 25 anni per i moduli fotovoltaici.

2) Il materiale sostituito in garanzia è di esclusiva proprietà del fornitore come indicato nella fattura di vendita e deve essere reso senza ulteriori danni, munito degli appositi tagliandi debitamente compilati. Il reso deve essere fatto esclusivamente attraverso i servizi tecnici autorizzati STEP.

3) Non verranno riconosciuti rimborsi o indennizzi per mancata produzione elettrica a seguito di guasti in garanzia. Non verranno riconosciuti indennizzi dovuti a fermi impianto per sconnessione elettrica. I costi relativi alla necessità di utilizzare cestelli o piattaforme aeree saranno sempre a carico del cliente anche in caso di guasto in garanzia.

4) Per qualsiasi controversia è competente quale Foro esclusivo il Foro di Mantova

# CONDIZIONI GENERALI DI VENDITA

---

- I prezzi indicati sono esclusi di I.V.A. e di trasporto.
- Gli ordini dell'Acquirente (ovvero, del Cliente) si intenderanno sempre accettati dal Venditore (ovvero, da STEP S.r.l.) con riserva, così per i quantitativi come per i termini di consegna che non potranno mai ritenersi tassativi. Il Venditore darà corso agli ordini nel minor tempo consentito dalla propria attività, ma nessuna responsabilità potrà per qualsiasi motivo sorgere nei confronti del Venditore in caso di riduzione dell'entità delle ordinazioni medesime o di ritardo o differimento nella consegna dei prodotti.
- Per nessun motivo e a nessun titolo l'Acquirente potrà differire o sospendere i pagamenti oltre le scadenze pattuite e indicate nelle fatture emesse dal Venditore.
- Il mancato pagamento anche di una sola fattura alla sua scadenza comporterà per l'Acquirente la decadenza dal beneficio del termine per tutte le altre fatture e l'obbligo di corrispondere gli interessi convenzionali di mora. In applicazione del D.L. n° 231 del 09/10/2002, trascorsi 30 gg dalla scadenza, saranno calcolati gli interessi di mora come previsto dall'art. 5 del suddetto D.L.
- L'Acquirente acconsente, fin da ora, che il Venditore possa emettere tratte o ricevute bancarie per gli importi risultanti dalle fatture pagabili alla data in cui il Pagamento è dovuto. Le tratte o le ricevute bancarie saranno domiciliate, ove possibile, presso la banca indicata dall'Acquirente, ed in difetto presso la banca di fiducia del Venditore.
- L'Acquirente riconosce ed accetta che la vendita è sottoposta alla condizione di cui all'art. 1523 del codice civile e che il Venditore è e sarà proprietario dei beni compravenduti fino a quando verrà integralmente corrisposto il loro prezzo. La proprietà dei prodotti compravenduti passerà, pertanto, all'Acquirente solo nel momento in cui questi provvederà all'integrale pagamento, in favore del Venditore, del Prezzo pattuito: al riguardo, la consegna da parte dell'Acquirente di assegni bancari o effetti cambiari costituirà pagamento solo nel momento del loro integrale buon fine. Nel caso in cui l'Acquirente non adempia puntualmente ed integralmente al pagamento del prezzo dei prodotti, il Venditore avrà facoltà di chiedere l'immediata restituzione dei prodotti consegnati all'Acquirente, rimossa fin da ora ogni e qualsiasi eccezione e fermo restando il risarcimento dei danni patiti.
- Qualora concorrano più ordini, il mancato pagamento totale o parziale anche di uno solo di essi autorizza il Venditore a sospendere tutte le consegne successive o in corso, salvo comunque l'ulteriore risarcimento dei danni.
- La Consegna dei Prodotti si intende avvenuta nel momento in cui gli stessi giungono nel luogo di destinazione indicato dall'Acquirente o, in mancanza nella sede e/o stabilimento di quest'ultimo o comunque al momento del ritiro della merce da parte dell'Acquirente.
- I prodotti dovranno essere esaminati dall'Acquirente all'atto della loro Consegna. I reclami per Consegne erronee o per merce non corrispondente ai Prodotti o danneggiata debbono pervenire al Venditore entro 5 (cinque) giorni dalla Consegna, per iscritto a pena di decadenza, unitamente ai contrassegni dei colli contestati. I difetti di qualità e i vizi occulti che non possono essere contestati subito dopo la Consegna dei Prodotti, dovranno, a pena di decadenza, venire denunciati entro 5 (cinque) giorni dalla scoperta e, comunque, non oltre 3 (tre) mesi dalla Consegna.
- L'Acquirente dovrà conservare la merce contestata a disposizione del Venditore onde consentirne l'esame. In ogni caso la presentazione di reclami non consente all'Acquirente di sospendere o ritardare i pagamenti del prezzo dei Prodotti consegnati.
- Fatti salvi i casi sopra indicati relativi ai vizi e ai difetti, l'Acquirente non potrà effettuare alcuna restituzione dei Prodotti allo stesso consegnati.
- La Venditrice si riserva anche dopo il ricevimento dell'ordine, di apportare modifiche di costruzione ai prodotti senza che l'acquirente possa per ciò avanzare pretese o reclamo alcuno.
- I prodotti sono garantiti da ogni difetto di materiali o di lavorazione. Tale Garanzia comporta, a facoltà del Venditore, la sostituzione gratuita dei prodotti o la loro riparazione nei tempi normalmente occorrenti, o l'accredito del controvalore, con le modalità indicate alle condizioni generali di garanzia.
- L'Acquirente si impegna a non cedere, a qualsiasi titolo, ad alcun rivenditore i Prodotti acquistati dal Venditore, salvo espressa autorizzazione scritta di quest'ultimo.
- Per ogni controversia che insorga tra le parti in relazione alle vendite regolate dalle presenti condizioni Generali di Vendita sarà competente in via esclusiva il Foro di Mantova, ferma la facoltà per il solo Venditore di adire ogni altro Foro competente secondo la legge processuale.

## PRIVACY

Ai sensi del GDPR UE 2016/79, si informa che i Vs. dati anagrafici sono inseriti nella ns. banca dati e sono utilizzati per esigenze amministrative, per adempimenti di legge e per consentire una efficace gestione dei rapporti commerciali.

- **Il cliente è liberato ex art. 1197 c.c. con il pagamento del prezzo della merce mediante bonifico bancario a favore di STEP srl oppure mediante il rilascio - e con il buon fine - di assegno di conto corrente bancario del cliente con sua firma di traenza, a favore della società STEP srl e "non trasferibile".** Diverse modalità di pagamento comprese cessioni di credito non saranno accettate.

Indipendentemente da quanto pattuito in ordine alle spese di trasporto, la consegna ed il contemporaneo dei rischi si intendono effettuati presso lo stabilimento della Venditrice con il caricamento della merce sui mezzi di trasporto diretti all'acquirente.



## SPESE DI TRASPORTO

---

### **Concorso spese di trasporto listino caldaie a biomassa, solare e riscaldamento pavimento.**

Come contributo spese di trasporto sarà addebitata in fattura la seguente percentuale:

**4%** VR - BS - CR - PR - RE - MO

**5%** Trevenezie (esc. VR) - Lombardia (esc. BS e CR) - Piemonte - Valle d'Aosta - Liguria - Emilia (esc. RE, MO, PR) - Romagna - Toscana - Marche - Umbria

**6 %** Lazio - Abruzzi - Molise - Campania - Puglia - Basilicata - Calabria

**7%** SUL PREZZO DI LISTINO per le Isole (salvo prodotti il cui costo è da quantificare in sede d'ordine)

---

### **Concorso spese di trasporto listino caldaie in acciaio**

Per le caldaie in acciaio il costo del trasporto verrà quantificato in sede di preventivo/ordine. Nella richiesta specificare se necessita sponda idraulica o gru.

Concorso spese di trasporto **minimo € 19,00 per spedizione**

---

### **Concorso spese di trasporto listino caldaie murali**

Come contributo spese di trasporto sarà addebitata in fattura la seguente percentuale:

**2%** Liguria - Piemonte - Lombardia - Triveneto - Emilia Romagna - Toscana - Marche - Umbria

**3%** Abruzzi - Molise - Lazio - Campania - Puglia - Basilicata - Calabria

**4%** Sicilia - Sardegna

Concorso spese di trasporto **minimo € 19,00 per spedizione**

---

### **Concorso spese di trasporto listino condizionamento e pompe di calore**

Come contributo spese di trasporto sarà addebitata in fattura la seguente percentuale:

**3%** Liguria - Piemonte - Lombardia - Triveneto - Emilia Romagna - Toscana - Marche - Umbria

**4%** Abruzzi - Molise - Lazio - Campania - Puglia - Basilicata - Calabria

**6%** Sicilia - Sardegna

Concorso spese di trasporto **minimo € 19,00 per spedizione**

---

### **Concorso spese di trasporto listino fotovoltaico**

Per le spedizioni di materiale fotovoltaico potrebbe essere richiesto un contributo spese di imballaggio per le parti più fragili come moduli e inverter.

**4%** Liguria - Piemonte - Lombardia - Triveneto - Emilia Romagna - Toscana - Marche - Umbria

**5%** Abruzzi - Molise - Lazio - Campania - Puglia - Basilicata - Calabria

**6%** Sicilia - Sardegna

Concorso spese di trasporto **minimo € 19,00 per spedizione**

---

## SPESE INCASSO E BANCARIE

---

**1) Ordine inferiore a € 500,00 addebito € 4,00 per spese incasso, oltre nessun addebito.**

**2) Numero ricevute superiore a 2 per ogni fornitura addebito di € 4,00 per ogni ricevuta bancaria aggiuntiva**



*La nuova dimensione del calore*

Sede Legale:

Via A. Einstein, 23

46051 S. Giorgio Bigarello (MN)

Tel. 0376/372206 r.a. – Fax 0376/274661

[info@stepclima.it](mailto:info@stepclima.it)

[www.stepclima.it](http://www.stepclima.it)

STEP STEP